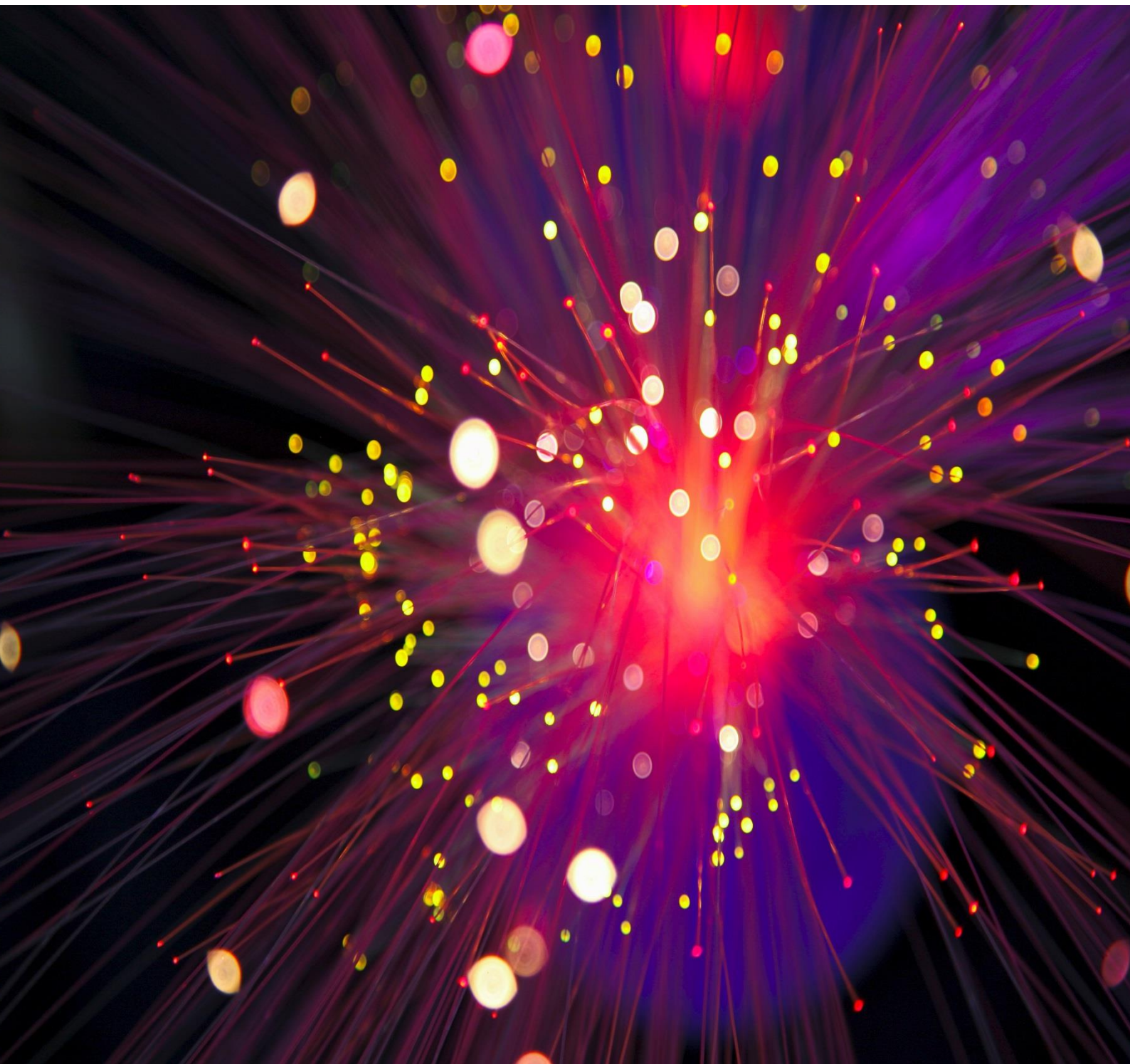


# EDI – Electronic Data Interchange

## Οδηγός Ηλεκτρονικής Ανταλλαγής Δεδομένων



Powered By



## Χαιρετιστήριο Μήνυμα Δ.Σ. ECR Cyprus

Το Διοικητικό Συμβούλιο και όλα τα μέλη του ECR Cyprus είμαστε υπερήφανοι που σας παρουσιάζουμε το πρώτο μας “white paper” στο EDI. Πιο συγκεκριμένα αναφερόμαστε στον οδηγό Ηλεκτρονικής Ανταλλαγής Δεδομένων / Electronic Data Interchange που η ομάδα εργασίας του ECR Cyprus συνέταξε μετά από αρκετές συνεδριάσεις της.

Η επιτελική σύνοψη/ executive summary του οδηγού θα αποσταλθεί σε ολόκληρη την Κυπριακή αγορά και έχει ήδη αναρτηθεί στο site του ECR Cyprus [www.ecrcyprus.com.cy](http://www.ecrcyprus.com.cy).

Η καθημερινή λειτουργία των επιχειρήσεων απαιτεί την καθημερινή δημιουργία και την επεξεργασία μεγάλου αριθμού εγγράφων. Ιδιαίτερα οι συνεργαζόμενες επιχειρήσεις του λιανεμπορίου και των προμηθευτικών/ παραγωγικών επιχειρήσεων παράγουν και διακινούν τεράστιο όγκο δεδομένων τα οποία μέχρι σήμερα αποτυπώνονται πάνω σε έγγραφα. Η ανταλλαγή αυτών των δεδομένων και των εμπορικών εγγράφων αποτελεί μία χρονοβόρα, αναξιόπιστη και σε πολλές περιπτώσεις δαπανηρή για τα συνεργαζόμενα μέλη και τον καταναλωτή διαδικασία.

Το ECR Cyprus αφουγκραζόμενο πλήρως την ανάγκη για προώθηση σημαντικών αλλαγών στο τομέα του λιανεμπορίου κατάλληλων για την μείωση των λαθών, την αύξηση της παραγωγικότητας και της αποτελεσματικότητας των συνεργαζόμενων μερών και κυρίως την καλύτερη εξυπηρέτηση των καταναλωτών, συγκρότησε ειδική ομάδα μέσα από τα μέλη της με πλούσια εμπειρία και γνώσεις στο αντικείμενο.

Πλαισίωσε την ομάδα με καλές πρακτικές μέσα από το διεθνές δίκτυο των ECR National Initiatives και κατόρθωσε να παραχθεί ένα κείμενο αρχών ηλεκτρονικής ανταλλαγής δεδομένων το οποίο και προτείνουμε να αποτελέσει τον οδηγό συνεργασίας των επιχειρήσεων κατά τις μεταξύ τους ηλεκτρονικές συναλλαγές.

Το ECR Cyprus καλεί όλες τις επιχειρήσεις του λιανεμπορίου αλλά και τις προμηθευτικές / παραγωγικές επιχειρήσεις στην υιοθέτηση των αρχών του οδηγού και στο πλαίσιο αυτό θα διανέμει τον αναλυτικό οδηγό αρχικά σε όλα του τα μέλη.

Το Δ.Σ θα ήθελε να συγχαρεί τα μέλη της ομάδας εργασίας του EDI και πιο συγκεκριμένα τις/ τους :

- Ανδρέου Ανδρέας, GS1 Cyprus
- Γαβριηλίδης Παύλος, DIPLOMAT DISTRIBUTORS CYPRUS LTD
- Γεωργίου Γιώργος, CHRISTODOULIDES BROS LTD
- Δαμαλάς Κούλης, IAKOVOS PHOTIADES FOODSTUFF SUPPLIERS LTD (IPH)
- Λοϊζίδης Γιώργος, EY / Ernst & Young
- Μαύρος Θάνος, EY / Ernst & Young
- Μιχαήλ Π, COSMOS TRADING
- Παπαξάνθου Στέλιος, C.A. PAPAELLINAS EMPORIKI LTD (ALPHA MEGA)
- Παρασκευά Πάρης, NODALSOFT LTD (Συνεργάτες ARGOSY TRADING LTD)
- Σκορδέλλης Χρίστος, METRO FOODS TRADING LTD
- Στάικου Αλεξάνδρα, EY / Ernst & Young
- Φωτιάδης Χρήστος, IAKOVOS PHOTIADES FOODSTUFF SUPPLIERS LTD (IPH)
- Χριστάκης Ττοφής, ARGOSY TRADING LTD
- Χριστοφόρου Κρίστης, ERMES GROUP

Έχοντας την τιμή να εκπροσωπώ το Δ.Σ του ECR Cyprus τις/τους ευχαριστώ από καρδιάς για τον πολύτιμο χρόνο τους που μας διέθεσαν, τις σημαντικές εμπειρίες τους που μας κατέθεσαν και το πάθος τους που μας ενέπνευσαν.

Εμείς στο ECR Cyprus θα συνεχίσουμε τις προσπάθειες τηρώντας πλήρως τους καταστατικούς σκοπούς του Συνδέσμου για υιοθέτηση καλών πρακτικών, σύγχρονων μεθόδων που μειώνουν το κόστος και αυξάνουν την εξυπηρέτηση προς τον καταναλωτή.

Στα πλαίσια αυτά προσκαλούμε τις επιχειρήσεις του κλάδου να συστρατευθούν μαζί μας και κυρίως τα ικανά στελέχη της αγοράς να πλαισιώσουν τις μελλοντικές μας ομάδες εργασίας.

Δουλεύοντας μαζί εκπληρώνουμε τις ανάγκες των καταναλωτών καλύτερα, γρηγορότερα, με το λιγότερο δυνατό κόστος και με βιώσιμο τρόπο

Με φιλικούς χαιρετισμούς,

Θάνος Μαύρος

Πρόεδρος Δ.Σ. ECR Cyprus

## Οι συμμετέχοντες στο έργο:

### ➤ **Λιανεμπόριο**

#### **C.A. PAPAELLINAS EMPORIKI LTD (ALPHA MEGA)**

Παπαξάνθου Στέλιος

#### **ERMES GROUP**

Χριστοφόρου Κρίστης

#### **METRO FOODS TRADING LTD**

Σκορδέλλης Χρήστος

### ➤ **Προμηθευτές**

#### **ARGOSY TRADING LTD**

Χριστάκης Ττοφής

#### **CHRISTODOULIDES BROS LTD**

Γεωργίου Γιώργος

#### **LAIKO COSMOS TRADING LTD**

Μιχαήλ Παύλος

#### **DIPLOMAT DISTRIBUTORS CYPRUS LTD**

Γαβριηλίδης Παύλος

#### **ΙΑΚΟΝΟΣ PHOTIADES FOODSTUFF SUPPLIERS LTD (IPH)**

Δαμαλάς Κούλης

Φωτιάδης Χρήστος

### ➤ **Σύμβουλοι**

#### **EY**

Λοϊζίδης Γιώργος

Μαύρος Θάνος

Σταΐκου Αλεξάνδρα (Υποστήριξη συγγραφής white paper)

#### **GS1 Cyprus**

Ανδρέου Ανδρέας

#### **NODALSOFT LTD** (Συνεργάτες ARGOSY TRADING LTD)

Παρασκευά Πάρης

## EXECUTIVE SUMMARY

### Η Μεθοδολογία του έργου

#### Βήμα 1ο Στρατηγική ανάλυση εφαρμογής EDI

“Η ηλεκτρονική ανταλλαγή πληροφοριών των επιχειρήσεων υπό μία πρότυπη μορφοποίηση (standardized format) μεταξύ του Ηλεκτρονικού Υπολογιστή του αποστολέα και του δέκτη, η οποία οδηγεί στην ελάχιστη χρήση χειροκίνητης καταχώρησης”, Πηγή *ECR Hellas*

Η ανάγκη των επιχειρήσεων για δημιουργία αποδοτικών και αποτελεσματικών διαδικασιών αποτελούσε ανέκαθεν έναν από τους βασικούς στόχους των επιχειρήσεων. Στις μέρες μας, δεδομένων των πιέσεων που ασκεί το σύγχρονο περιβάλλον, η δημιουργία αποδοτικών διαδικασιών έχει γίνει πλέον ζωτικής σημασίας για την επιβίωση των επιχειρήσεων. Η αξιοποίηση των δυνατοτήτων που προσφέρουν οι νέες τεχνολογίες μπορούν να συντελέσουν στην προσπάθεια δημιουργίας αποδοτικότερων διαδικασιών.

Η τεχνολογία ηλεκτρονικής ανταλλαγής δεδομένων αποτελεί κοινή πρακτική για αποτελεσματική ανταλλαγή των δεδομένων τα τελευταία χρόνια στις περισσότερες χώρες της Ευρώπης. Αν και το EDI έχει αναγνωριστεί ως βέλτιστη πρακτική στις περισσότερες χώρες από τη δεκαετία του 90, η εισαγωγή της συγκεκριμένης τεχνολογίας στην κυπριακή αγορά βρίσκεται ακόμη σε πρώιμο στάδιο.

Ενδεικτικά πλεονεκτήματα από την χρήση του EDI είναι τα ακόλουθα:

1. Μείωση του κόστους αποθήκευσης των εγγράφων
2. Εξοικονομήσεις σε FTEs λόγω μείωσης χειροκίνητων εργασιών
3. Βελτιστοποίηση της διαδικασίας παραλαβής
4. Μείωση επιπέδου αποθεμάτων
5. Αποφυγή λαθών που προκύπτουν από τη χειροκίνητη εισαγωγή δεδομένων
6. Αύξηση φρεσκάδας των προϊόντων στα καταστήματα
7. Διατήρηση της διαδικασίας αναπλήρωσης
8. Ενσωμάτωση έγκαιρης πληροφόρησης αποστολής στο σύστημα
9. Αποστολή έγκαιρων πληροφοριών παραλαβής για το θέμα της σωστής χρέωσης (95% ακρίβεια πληροφοριών στα τιμολόγια μεταξύ των συνεργατών)
10. Αύξηση της ορθότητας των δεδομένων λόγω της μείωσης της χειροκίνητης εργασίας (10% λάθη στην ροή των εγγράφων)
11. Έγκαιρη αποστολή των διαφορών στις ποσότητες κατά την αποστολή και παραλαβή (ενισχύθηκε η διερεύνηση των αιτιών και η εξυπηρέτηση προς τον πελάτη)
12. 0% στα λάθη των παραγγελιών που οφείλονταν στο MASTER DATA

13. Εξοικονόμηση μίας ώρας καθημερινά/ άτομο στην διαδικασία παραγγελιοληψίας
14. Αύξηση της ταχύτητας λανσαρίσματος νέου προϊόντος κατά 50%
15. Μηδενικές αρνήσεις συναλλαγών από πελάτες λόγω απουσίας ή λανθασμένων δεδομένων

Η ομάδα του ECR Cyprus λαμβάνοντας υπόψη τα οφέλη που έχει η εφαρμογή της τεχνολογίας EDI και τις ανάγκες της κυπριακής αγοράς, ανέλυσε την ελκυστικότητα της λύσης EDI και ανέθεσε σε μέλη του ECR τον καθορισμό του έργου.

### **Βήμα 2ο Ανάλυση επίδρασης της εφαρμογής που θα έχουν οι αλλαγές στις εταιρείες**

Η ομάδα εργασίας κατέληξε στο συμπέρασμα ότι τα βασικά συστατικά για την υλοποίηση του EDI είναι τα ακόλουθα:

#### Πρότυπα επικοινωνίας

Το βασικότερο συστατικό του EDI είναι η δόμηση των μηνυμάτων που θα ανταλλάσσονται σύμφωνα με αυστηρά καθορισμένους κανόνες ώστε να καταστεί εφικτή η διερμηνεία των μηνυμάτων από τα υπολογιστικά συστήματα των επιχειρήσεων που συναλλάσσονται.

Μία βασική αρχή του πιλοτικού ήταν η δυνατότητα καθολικής εφαρμογής της τεχνικής λύσης και η διάθεση της εμπειρίας που συγκεντρώθηκε από όλες τις συμμετέχουσες εταιρείες της πρωτοβουλίας σε οποιοδήποτε άλλο συμμετέχοντα.

#### Λογισμικό

Η χρήση του EDI απαιτεί πέραν της ανάπτυξης των προτύπων και την ανάπτυξη / εγκατάσταση κατάλληλου λογισμικού που θα διαχειρίζεται την όλη διαδικασία.

#### Υλικό

Η εφαρμογή του EDI δεν επηρεάζεται από τα υπολογιστικά συστήματα που θα χρησιμοποιήσουν οι εταίροι καθώς μπορεί να τρέξει σε οποιοδήποτε υπολογιστικό σύστημα.

#### Δίκτυα

Η υλοποίηση ανταλλαγής μηνυμάτων EDI απαιτεί την ύπαρξη τηλεπικοινωνιακής υποδομής που θα υποστηρίζει τις υπηρεσίες διαμήνυσης.

### **Βήμα 3<sup>ο</sup> Παίρνοντας της απόφαση για εφαρμογή EDI (ΑΦΕΤΗΡΙΑ ΕΡΓΟΥ)**

Με βάση την παραπάνω ανάλυση των βημάτων της μεθοδολογίας οι συμμετέχοντες αποφάσισαν να προχωρήσουν με την εφαρμογή του EDI στην υλοποίηση της λύσης EDI σε πιλοτικό επίπεδο one-to-one.

#### **Βήμα 4<sup>ο</sup> Διαμορφώνοντας την ομάδα εργασίας και αναγνωρίζοντας το στόχο του έργου**

Αναγνωρίζοντας τη σημαντικότητα και τα οφέλη του EDI, το ECR Cyprus, δημιούργησε μια πολυσύνθετη ομάδα εργασίας (Εμπορικό, Operations, IT, MIS) για το EDI από τους συμμετέχοντες με σκοπό τον εκσυγχρονισμό των διαδικασιών που διέπουν το Κυπριακό εμπόριο.

Η ομάδα αποφάσισε ότι το τελικό προϊόν που θα παραδώσει είναι πρωτόκολλο-εγχειρίδιο εφαρμογής πιλοτικού EDI στο βαθμό επικοινωνίας one-to-one. Δηλαδή τι πρέπει να ακολουθήσει-προσέξει κάποια εταιρεία όταν θέλει να υλοποιήσει το set-up επικοινωνίας μεταξύ 2 μερών.

Παράλληλα, στόχευσε την επίτευξη των παρακάτω:

- Μείωση του ποσοστού των επιστροφών
- Μείωση περιττού χρόνου (FTEs)
- Μείωση της χρήσης χαρτιών
- Μείωση του χρόνου εισαγωγής νέου item code (λανσάρισμα)
- Μείωση του χρόνου αλλαγής barcode προϊόντος

Καθορίστηκε συγκεκριμένο πλάνο για το πιλοτικό έργο και αποφασίστηκαν τα μηνύματα που θα ανταλλάσσονται μέσω EDI.

#### **Βήμα 5<sup>ο</sup> Επιλογή συνεργάτη για υλοποίηση EDI**

Η ομάδα εργασίας εξέτασε την πιθανή αναγκαιότητα εξειδικευμένου παρόχου λύσης EDI και διερευνήθηκαν τα βασικά πλεονεκτήματα και μειονεκτήματα του παρόχου. Ωστόσο, οι γνώσεις της ομάδας εργασίας τόσο σε τεχνικά όσο και σε λειτουργικά θέματα σε πιλοτικό επίπεδο one-to-one ήταν επαρκείς ώστε να προχωρήσουν στην υλοποίηση της λύσης EDI.

Βασικός συνεργάτης της ομάδας στην τεχνική λύση της ομάδας και στις διαδικασίες της εφαρμογής όπου αυτές ταυτίζονταν με πρότυπα αποτέλεσε η GS1.

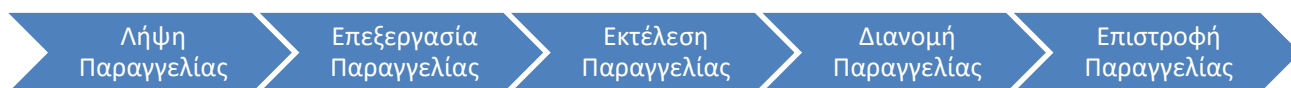
Ο GS1 είναι «...ένας μη κερδοσκοπικός οργανισμός ο οποίος αφοσιώνεται στον σχεδιασμό και δημιουργία των παγκόσμιων προτύπων και λύσεων για βελτίωση της

παραγωγικότητας και της διαφάνειας στην αλυσίδα ζήτησης και προσφοράς παγκόσμια και στους διάφορους τομείς. Το σύστημα προτύπων GS1 είναι το πιο ευρέως σύστημα εφαρμογής προτύπων στην εφοδιαστική αλυσίδα...» (<http://www.gs1.org/about/overview>). Στην Κύπρο υπάρχει η Υπηρεσία Κωδικοποίησης Κύπρου (πρώην EAN Κύπρου) GS1 που εδρεύει στο Κυπριακό Εμπορικό και Βιομηχανικό Επιμελητήριο από το 1985 μέλος του Διεθνούς Οργανισμού GS1 και μοναδικός υπεύθυνος φορέας για τη διαχείριση του συστήματος GS1 στην Κύπρο. (<http://www.gs1cy.org/>).

### **Βήμα 6: Λεπτομερής ανάλυση της ροής των πληροφοριών και των διαδικασιών**

Η ομάδα εργασίας προχώρησε στη χαρτογράφηση της ροής των υφιστάμενων πληροφοριών και των διαδικασιών στο ταξίδι μίας παραγγελίας. Στόχος της χαρτογράφησης ήταν η αναγνώριση της ροής των διαδικασιών και των πληροφοριών, η αναγνώριση της μούργας (λίπους), ο επανακαθορισμός των διαδικασιών με πιο αποδοτικό τρόπο μέσω EDI και η διαγραφή αχρείαστων εργασιών.

Πιο συγκριμένα καταγράφηκαν οι διαδικασίες που υπάρχουν στα ακόλουθα στάδια:



Σε συνέχεια της καταγραφής, όλα τα βήματα χωρίστηκαν στις πιο κάτω κατηγορίες:

**“Operations”**: Βήματα που προσθέτουν αξία και η εταιρεία είναι διατεθειμένη να πληρώσει υπό κάποιες προϋποθέσεις

**“Transport”** : Οποιαδήποτε μετακίνηση που η εταιρεία προτιμά να αποφεύγει να πληρώνει για αυτήν

**“Inspections”**: Έλεγχοι για την ποιότητα, ποσότητα ή και πληροφορία του προϊόντος

**“Delay”**: Καθυστέρηση είτε προϊόντος είτε πληροφορίας που οφείλεται σε αναμονή αυτών

Η σημερινή λειτουργία των επιχειρήσεων απαιτεί την καθημερινή δημιουργία και την επεξεργασία τεράστιου όγκου εγγράφων.

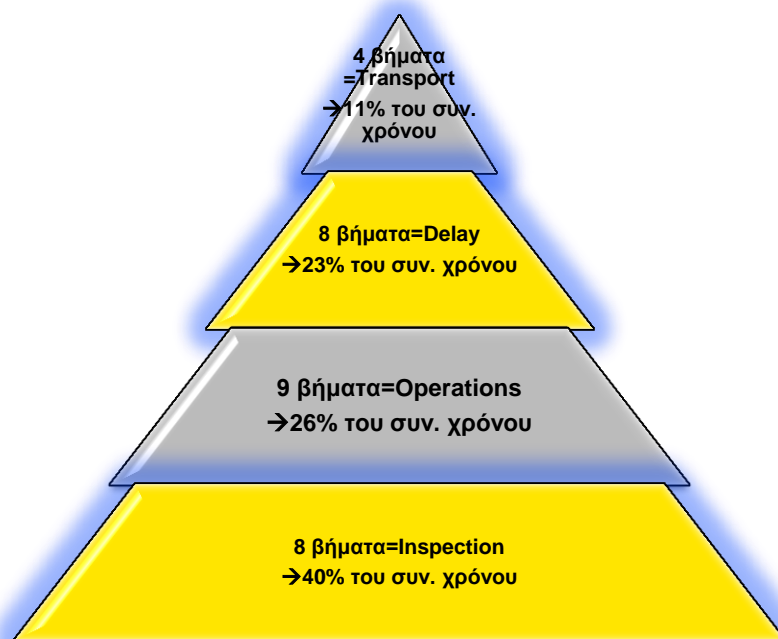


Σύμφωνα με τα αποτελέσματα της χαρτογράφησης, η ανταλλαγή των εμπορικών εγγράφων στο ταξίδι 1 παραγγελίας αποτελεί μια χρονοβόρα, αναξιόπιστη και δαπανηρή διαδικασία:

- 29 διαφ. βήματα
- 18 βήματα στον λιανέμπορο
- 11 στον προμηθευτή
- 53 φορές εμπλέκονται στελέχη (όχι πάντα διαφορετικά)
- 23 ώρες συνολικά ( βήματα X στελέχη X λεπτά βημάτων)

Όπως διαπιστώθηκε από την ομάδα εργασίας, υπάρχει σημαντική ευκαιρία εξοικονόμησης χρόνου στο ταξίδι μίας παραγγελίας ιδιαίτερα στις κατηγορίες Inspection (40%) και Delays (23%) βλ Πίνακα 1.

**Πίνακας 1 : Ποσοστό συνολικού χρόνου ανά κατηγορία ομαδοποίησης**



Οι βασικές διαπιστώσεις από την καταγραφή των επιχειρηματικών διαδικασιών ήταν οι κάτωθι:

Μείωση της χρήσης χαρτιών:

Ιδιαιτερότητα αποτέλεσε η πολιτική κυπριακής εταιρείας να εκδίδει μία παραγγελία σε τρία τιμολόγια λόγω των διαφορετικών χαρακτηριστικών στα προϊόντα π.χ. κατεψυγμένα, ambient κλπ.

Μείωση του υφιστάμενου χρόνου παραγγελιοληψίας:

Από την καταγραφή διαπιστώθηκε ότι 60% - 70% του χρόνου του πωλητή αφιερώνεται στη διαδικασία της παραγγελιοληψίας.

Μείωση του ποσοστού επιστροφών:

Οι κύριες αιτίες επιστροφών που σχετίζονταν με λάθη λόγω της ανυπαρξίας εφαρμογών EDI ήταν τα λάθος barcodes και οι λάθος ποσότητες.

Μείωση του χρόνου παράδοσης και παραλαβής:

Βάσει των αποτελεσμάτων της καταγραφής επιβεβαιώθηκε η παραδοχή ότι υπάρχουν non-added value διαδικασίες που μπορούν να μειώσουν τους χρόνους παράδοσης και παραλαβής.

Μείωση του χρόνου εισαγωγής νέου item code:

Ο χρόνος εισαγωγής νέου item code χωρίς την εφαρμογή EDI ανέρχεται στο διάστημα των 3ων εβδομάδων.

Μείωση του χρόνου αλλαγής barcode προϊόντος:

Ο χρόνος αλλαγής barcode προϊόντος χωρίς την εφαρμογή EDI ανέρχεται στο διάστημα των 3ων εβδομάδων.

Μείωση περιπτώσεων FTEs:

Βάσει των αποτελεσμάτων της καταγραφής επιβεβαιώθηκε η παραδοχή ότι υπάρχουν non-added value διαδικασίες που μπορούν να αντικατασταθούν με εφαρμογές EDI και να επιφέρουν μειώσεις σε FTEs π.χ. παραγγελιοληψία.

**Βήμα 7<sup>ο</sup> Διασφαλίζοντας συμμόρφωση με τους κωδικούς EAN.UCC**

Οι κωδικοί EAN.UCC χρησιμοποιούνται για την αναγνώριση των μοναδικών προϊόντων (με GTIN) και των τοποθεσιών (με GLN) στην εφαρμογή EDI.

Η ανάγκη εξεύρεσης κοινών ταυτοτήτων διαφάνηκε από τις πρώτες συναντήσεις της ομάδας εργασίας. Η εφαρμογή κοινών κωδικών ταυτοποίησης έχει ως στόχο ο κάθε κωδικός να είναι μοναδικός και να έχει την ίδια ερμηνεία για το σύνολο της αγοράς. Όπως γίνεται αντιληπτό, είναι αναγκαία η ύπαρξη μιας αρχής που θα διέπει την έκδοση των κωδικών EAN.UCC.

Η ομάδα εργασίας για την αντιμετώπιση των μοναδικών κωδικών συνεργάστηκε με την GS1 Cyprus. (<http://www.gs1cy.org/>)

### **Βήμα 8ο Επιλογή της λύσης IT για λειτουργία EDI (πάροχου τεχνικών υπηρεσιών)**

**Πρότυπα επικοινωνίας:** Στο στάδιο επιλογής της IT λύσης, η ομάδα εργασίας αρχικά ερεύνησε τα διαθέσιμα πρότυπα EDI (πώς πρέπει να είναι το format και η δομή των EDI μηνυμάτων που θα ανταλλάσσονται) και αποφάσισε να εφαρμόσει το πρότυπο GS1 - XML Business Message Standards, version 3.

**Λογισμικό:** Για την μεταφορά των αρχείων το πρωτόκολλο που επιλέχθηκε είναι το AS2 (HTTP) της GS1. Κατά την διαδικασία επιλογής του τρόπου μεταφοράς η ομάδα εξέτασε επίσης τα πρωτόκολλα AS1 (SMTP email) και AS4 (Web Services) και κατέληξε στο πρωτόκολλο AS2 καθώς ανταποκρίνεται περισσότερο στις ανάγκες της Κυπριακής αγοράς.

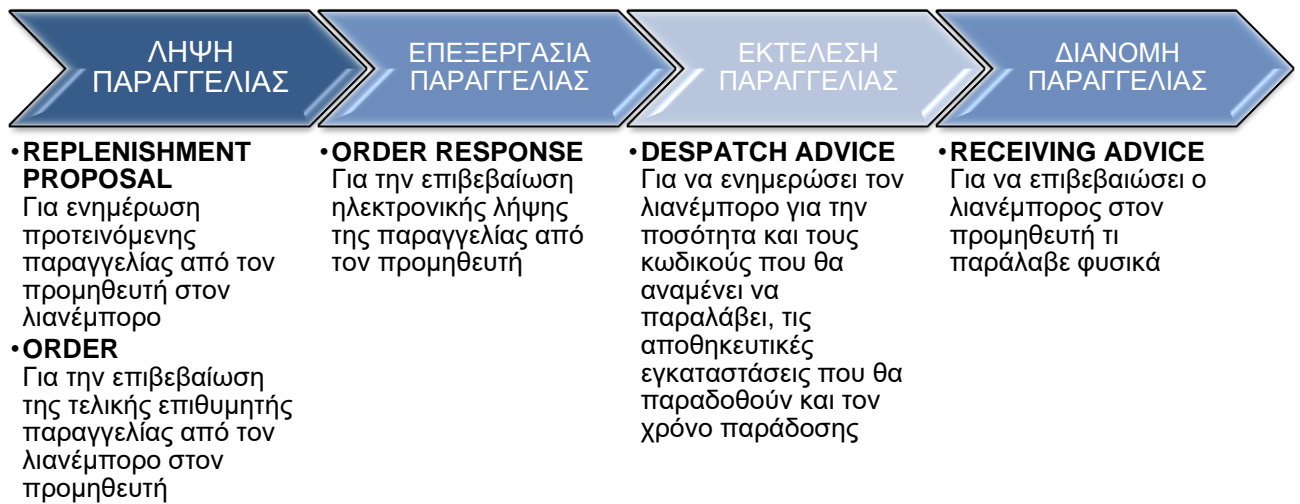
Η μεταφορά των αρχείων με την χρήση του AS2 πρωτοκόλλου γίνεται μέσω της open-source πλατφόρμας AS2 mendelson (<http://as2.mendelson-e-c.com/>), η οποία παρέχει τη δυνατότητα απευθείας επικοινωνίας με τα ERP των εταιρειών.

### **Βήμα 9ο Πιλοτική εφαρμογή-προετοιμασία για υλοποίηση**

Η εφαρμογή του EDI πραγματοποιήθηκε πιλοτικά στο επιχειρηματικό ζευγάρι προμηθευτή – λιανέμπορου:

- METRO FOODS TRADING LTD & ARGOSY TRADING LTD

Η ομάδα εργασίας αποφάσισε, σε πρώτο στάδιο, τα μηνύματα που θα ανταλλάσσονται μεταξύ των επιχειρήσεων να είναι τα κάτωθι.



### Βήμα 10<sup>ο</sup> Υλοποίηση EDI

Η μεθοδολογία της τεχνικής υλοποίησης του EDI διαχωρίστηκε σε τρία μέρη.

- I. Αρχεία ανταλλαγής πληροφοριών
- II. Τεχνική δομή των αρχείων
- III. Τρόπος μεταφοράς

Για την τεχνική δομή των αρχείων αλλά και για τον τρόπο μεταφοράς η ομάδα προτείνει συγκεκριμένες λύσεις χωρίς όμως να αποκλείει άλλες μεθόδους που μελλοντικά μπορεί να αντικαταστήσουν ή να συμπληρώσουν τα υφιστάμενα μοντέλα, αναγνωρίζοντας ότι η επιλογή των δύο ήταν επηρεασμένη από τα πιλοτικά προγράμματα που τρέχουν.

#### Αρχεία Ανταλλαγής Πληροφοριών

Τα τέσσερα αρχεία ανταλλαγής πληροφοριών για τα οποία υλοποιήθηκε η εφαρμογή είναι:

- Αρχείο αντιστοίχισης Master Data (Από τον προμηθευτή στον λιανέμπορο)
- Πρόταση Παραγγελίας (Από τον προμηθευτή στον λιανέμπορο)
- Εντολή παραγγελίας (Από τον λιανέμπορο στον προμηθευτή)
- Στοιχεία πωλήσεων (Live ή περιοδικά από τον λιανέμπορο στον προμηθευτή)

### Τεχνική δομή των αρχείων

Η δομή των ανταλλασσόμενων αρχείων σχεδιάστηκε με βάση τα πρωτόκολλα της GS1, λαμβάνοντας υπόψη τις κυπριακές ιδιομορφίες.

### Τρόπος Μεταφοράς

Για την μεταφορά των αρχείων το πρωτόκολλο που επιλέχθηκε είναι το AS2 (HTTP) της GS1.

### **Βήμα 11 Έλεγχος-Αξιολόγηση Υλοποίησης EDI**

Ο έλεγχος-αξιολόγηση Υλοποίησης EDI γίνεται:

- επί της συνολικής διαδικασίας υλοποίησης EDI
- επί των αποτελεσμάτων με του στόχους
- για τη διαγραφή αχρείαστων διαδικασιών

Η ομάδα εργασίας αναγνώρισε άμεσα οφέλη ιδιαίτερα στην εξοικονόμηση χρόνου από διαδικασίες που δεν είχαν προστιθέμενη αξία με εκτίμηση εξοικονόμησης 4 FTEs (full time equivalent) στον λιανέμπορο. Παράλληλα, δημιουργήθηκε ασφάλεια κατά την ανταλλαγή πληροφοριών –μηνυμάτων (εμπιστευτικότητα διαμέσου πιστοποίησης) ενώ δομήθηκε η επικοινωνία για ορθότητα δεδομένων και βελτίωση των επιχειρησιακών λειτουργιών μεταξύ των προμηθευτή-λιανέμπορου.

### **Βήμα 12 Ανάπτυξη έργου EDI**

Η ομάδα εργασίας στοχεύει παράλληλα στην δημιουργία νέων μηνυμάτων και υλοποίηση νέων πρακτικών με την σταδιακή προσθήκη νέων εμπορικών συνεργατών. Δια τον σκοπό αυτό έχει ήδη επικοινωνήσει με αριθμό προμηθευτών και λιανέμπορων για προχωρήσει με συνεργασία στο κομμάτι αυτό.